



Plecs d'Assistències tipus adaptats a la LCSP

26 / 27 de Juliol de 2018

Sessió de presentació dels Plecs de clàusules administratives d'assistències tècniques de:

- Direcció d'obra (obra civil)
- Direcció d'execució d'obra (edificació)
- Coordinació de Seguretat i Salut
- Assistència Tècnica Ambiental
- Projectes i estudis d'obra civil

Plecs d'Assistències tipus adaptats a la LCSP

- 1 Aspectes generals
- 2 Condicions de solvència
- 3 Preparació de la documentació de l'oferta
- 4 Valoració de les ofertes per part d'Infraestructures.cat
- 5 Alguns aspectes contractuals

Plecs d'Assistències tipus adaptats a la LCSP

- 1 Aspectes generals
- 2 Condicions de solvència
- 3 Preparació de la documentació de l'oferta
- 4 Valoració de les ofertes per part d'Infraestructures.cat
- 5 Alguns aspectes contractuals

Aprovats al consell de Maig 2018:

Direcció d'obra civil (que inclou la redacció de projectes modificats).

Direcció d'execució d'obres d'edificació.

Coordinació de Seguretat i Salut

Control de qualitat (únic criteri preu)

Aprovats al consell de Juny 2018:

Assistència tècnica ambiental (obra civil).

Projectes i Estudis obra civil.



Objectius de l'adaptació

- Adaptacions tècniques
- Adequació a nous requeriments jurídics
- Garantir l'accés i transparència als licitadors
- Criteris i procediments d'avaluació i puntuació clars.



Els nous plecs de clàusules administratives agrupen el que abans teníem en els documents “plec de bases” i “contracte tipus”

Es distingeixen 3 parts:

- El **quadre de característiques**, on, d'acord amb un guió preestablert, es defineixen els elements particulars de la licitació concreta.
- El conjunt de **clàusules** del plec, que és fix a totes les licitacions de la tipologia d'assistència corresponent. La part equivalent a l'antic plec de bases s'acaba, més o menys, a la clàusula 13.
- El conjunt d'**annexes**.

L'avantatge és que, la major part (les clàusules), serà sempre la mateixa en tots els plecs d'un tipus d'assistència, i un cop acostumats, tindrà una aplicació molt més senzilla del que aparenta.



Normes generals i de procediment

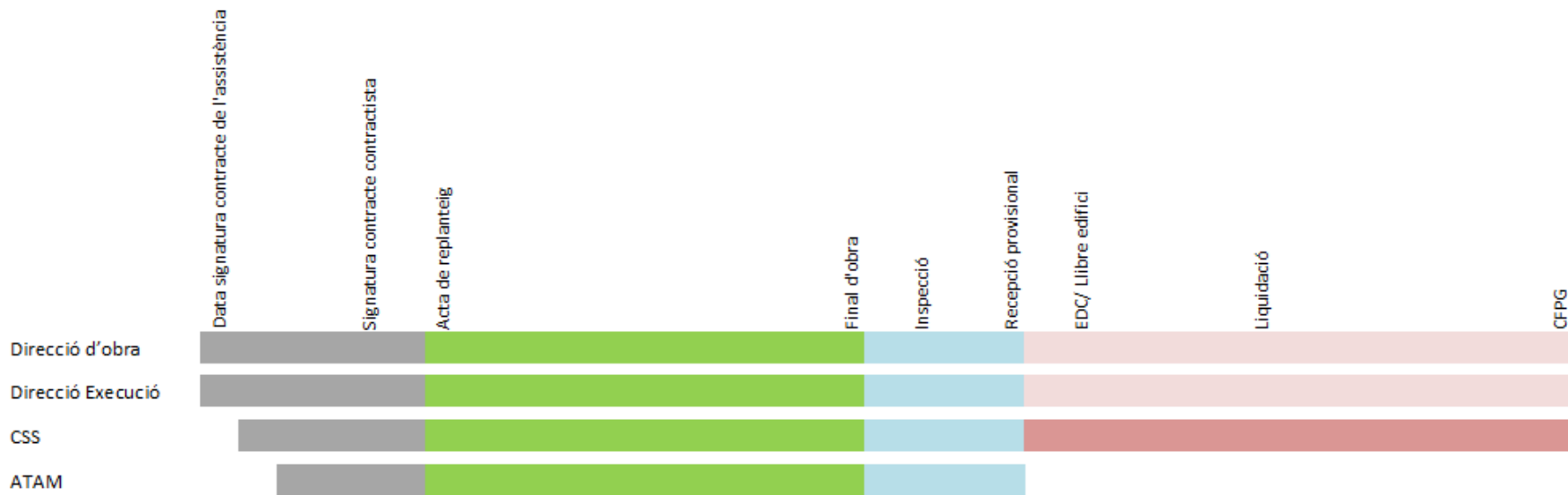
- El Perfil d'Infraestructures passa a estar residenciat a la PSCP (Plataforma de Serveis de la Contractació Pública).
- Tramitació electrònica. Només s'admet la [presentació d'ofertes mitjançant l'eina de "Sobre Digital"](#). Totes les notificacions són electròniques, mitjançant PSCP (e-Notum).
- Resposta a les consultes formulades pels licitadors com a màxim 6 dies abans de la data límit fixada per a la recepció de les ofertes, a condició que les haguéssin formulat al menys 12 dies abans de la data límit de presentació de les ofertes.
- Publicació de respostes vinculants a la PSCP
- Termini d'esmenes: 3 dies naturals.
- Obertura del sobre 2 interna (properament)
- Classificació prèvia dels licitadors abans de formalitzar l'adjudicació (s'unifiquen els procediments harmonitzats i no harmonitzats).
- Els contractes amb VEC (valor estimat del contracte) inferior a 3 M€ s'han de formalitzar en el termini de 15 dies hàbils des de la notificació de l'adjudicació.



Novetats en l'objecte i vigència dels contractes

NOVETATS EN L'OBJECTE

- La **DO** inclou el possible **encàrrec de projectes modificats**, valorats segons un criteri establert en un annex del plec.
- La **CSS** inclou el possible **encàrrec de supervisió de treballs en període de garantia** del contractista, valorat segons un quadre de preus definit en un annex del plec.



Conceptes bàsics del plantejament tècnic

CARACTERÍSTICA DEFINITÒRIA d'aquestes assistències tècniques:

“Un equip de tècnics desenvolupa un treball concret, sense massa incidència d'altres mitjans”

El cas del control de qualitat no respon a aquesta definició, ja que es requereixen instal·lacions i equips de mesura.

FACTORS relacionats amb la QUALITAT DEL SERVEI:

- Idoneïtat de l'**equip tècnic**.
- **Anàlisi realitzada del cas concret**.
- **Millores** addicionals que es proposen

INSTRUMENTS per determinar el contractista òptim, tenim:

- **FILTRE**: Requisits de solvència tècnica, o condicions mínimes de l'operador del mercat sense les quals, entenem que no és possible desenvolupar l'assistència amb la qualitat necessària.
- **AVALUACIÓ**: Els criteris d'adjudicació que permeten distingir l'oferta més avantatjosa.



- Els contractes “de caràcter intel·lectual” han de tenir obligatòriament criteris d’adjudicació relacionats amb la qualitat (el preu no pot ser l’únic criteri d’adjudicació), i aquests han de representar **com a mínim un 51%** de la puntuació total.
- Els criteris d’adjudicació poden ser “**sotmesos a judici de valor**” (subjectius) o **objectius**. El preu és un criteri objectiu, però no és l’únic, poden existir criteris relacionats amb la qualitat que s’avaluïn com a criteris objectius. Per exemple, veurem que l’experiència de l’equip tècnic ha estat considerada un criteri de qualitat amb valoració objectiva, segons recomanació de l’assessoria jurídica del DVEH. Els criteris amb judici de valor s’han de presentar en el sobre 2, mentre que tots els criteris objectius han d’anar al sobre 3.
- Si la valoració associada a criteris amb judici supera la corresponent a criteris objectius, s’ha de fer intervenir a un “**comitè d’experts**” a la valoració corresponent. En aquest cas, la puntuació associada a millores està limitada al 2,5%. **En tots aquest plecs, la puntuació associada a criteris amb judici de valor està per sota del 50%.**



Plecs d'Assistències tipus adaptats a la LCSP

- 1 Aspectes generals
- 2 Condicions de solvència**
- 3 Preparació de la documentació de l'oferta
- 4 Valoració de les ofertes per part d'Infraestructures.cat
- 5 Alguns aspectes contractuals

- **Xifra de negocis** en el millor exercici dels 3 darrers, una vegada i mitja el valor estimat del Contracte, quan la seva durada no sigui superior a un any, o almenys una vegada i mitja el valor anual mig del Contracte si el seu termini supera l'any (Mitjà d'acreditació: comptes anuals o declaració de l'empresari).
- **Assegurança de Responsabilitat Civil** (import a concretar en cada licitació a l'apartat 9 del quadre de característiques)



Condicions que han de complir cadascun dels tècnics proposats per integrar l'equip, definides a l'Apartat 9 del quadre de característiques del plec. Es poden establir sobre:

- **Titulació**
- **Perfil** (especialitat)
- **Experiència mínima** (anys des de l'obtenció del títol)
- **Dedicació mínima** (en el cas de les CSS es defineix com “dedicació necessària”)

+

CONDICIÓ D'EXPERIÈNCIA ESPECÍFICA: Participació en 1 actuació d'ASSISTÈNCIA a OBRA o de TREBALL SIMILAR, desenvolupant el càrrec concret, finalitzada en els darrers 10 anys. El concepte d'OBRA (o treball) SIMILAR, es defineix mitjançant **tipologia** i **import mínim**.

S'estableix una possibilitat d'assolir la solvència d'experiència específica, pel cas del responsable del contracte (DO, DEO, CSS, etc.), havent finalitzat dues o tres obres similars, però ocupant uns càrrecs alternatius (project manager o adjunt a l'assistència, concepte que definirem al tractar les millores addicionals).



- ✓ Les condicions d'**experiència específica** no tenen perquè ser les mateixes per a tots els tècnics que configuren l'equip.
- ✓ **DO, CSS i ATAM:** s'exigeix que cada càrrec definit estigui desenvolupat per un únic tècnic. No s'admeten, per tant, co-directors o co-col·laboradors.
- ✓ **DEO i PROJECTES i ESTUDIS (obra civil):** Tots els tècnics que es presenten col·laborant en un mateix càrrec, han de complir individualment les condicions de solvència.



Plecs d'Assistències tipus adaptats a la LCSP

- 1 Aspectes generals
- 2 Condicions de solvència
- 3 Preparació de la documentació de l'oferta**
- 4 Valoració de les ofertes per part d'Infraestructures.cat
- 5 Alguns aspectes contractuals

Sobre 1: Documentació general

Es tracta d'un **conjunt de declaracions i compromisos per part del licitador**. Inclou:

- ✓ El Document Europeu Únic de Contractació (DEUC) com a declaració responsable de la capacitat de representació i solvència.
- ✓ Declaració sobre grup empresarial.
- ✓ Declaració sobre la subjecció o no a la Llei de Societats Professionals.
- ✓ Submissió jurisdiccional de les empreses estrangeres.
- ✓ Garantia provisional. Normalment no es sol·licita (veure Apartat 6 del quadre de característiques)
- ✓ Compromís de compliment del Conveni Sectorial i territorial o d'empresa aplicable al licitador i al personal subcontractat.
- ✓ Declaració responsable del compliment de les obligacions en matèria de protecció de dades personals.
- ✓ En cas d'Unió Temporal d'Empreses:
 - Compromís subscrit per les empreses de constituir-se formalment en UTE cas de resultar adjudicatàries
 - Nom i circumstàncies de les empreses que volen constituir la unió.
 - Percentatge en que cada una participarà en la UTE



- Es recomana **no incloure cap documentació que no sigui la que estrictament es sol·licita**. En particular, no és necessari incloure noms ni currículums dels tècnics que formaran part de l'equip, i encara menys acreditar la solvència requerida.
- Afegir documentació relacionada amb el contingut del sobre 3 pot comportar l'**exclusió** de l'oferta presentada.
- Utilitzar els models de documentació dels **annexes d'1 a 4**.



CONTINGUT :

- Memòria de Procediments i Metodologia
- Millores subjectes a judici de valor



Memòria de Procediments i Metodologia

Volem valorar l'anàlisi fet de l'objecte del contacte per cadascun dels licitadors. Demanem l'aportació d'aspectes que, per sobre del que és habitual en aquest tipus d'assistències, posen de manifest que s'ha estudiat el cas concret i que es destaquen correctament allò que l'identifica (complexitat constructiva, afectació a tercers, impactes a tenir en compte, etc.).

DO (obra civil) (22,5 punts)

- Procediment de control documental i dels permisos necessaris.
- Activitats significatives i fases d'execució d'atenció especial.
- Procediments de control d'execució i acabats (PPI's).
- Control d'obra acabada i durant el període de garantia.
- Aplicació de la Metodologia BIM.

ATAM (27,5 punts)

- Anàlisi dels aspectes ambientals de l'obra.
- Control documental i dels permisos necessaris.
- Pla de Vigilància ambiental de l'obra.
- Seguiment de les Mesures Correctores d'Impacte Ambiental de l'obra.

Projectes i estudis (obra civil) (22,5 punts)

- Proposta organitzativa
- Memòria de procediment.
 - Anàlisi de l'objecte del contracte a redactar
 - Programa de treball
 - Pla d'assegurament de la qualitat
- Metodologia BIM

DEO (28 punts)

- Control documental i administratiu.
- Control d'execució.
- Gestió del pla de control de qualitat de l'obra
- Control d'obra acabada i post-venda.
- Aplicació de la Metodologia BIM

CSS (27,5 punts)

- Descripció general de l'actuació.
- Revisió de l'estudi de Seguretat i Salut del projecte.
- Activitats significatives i fases d'execució d'atenció especial.
- Procediment de control de l'aplicació del pla de seguretat.
- Models de notificació i informes.
- Disponibilitat de servei durant el període de garantia.



- ✓ Contingut explicat a la clàusula 8.2 del plec i a l'annex de barems.
- ✓ L'apartat corresponent a la metodologia BIM és variable, i cal veure si aplica o no, dins de l'apartat 17 del quadre de característiques.
- ✓ És causa d'exclusió no presentar la Memòria de Procediments i Metodologia, i en particular, el subapartat de Metodologia BIM, en cas que sigui d'aplicació.
- ✓ Afegir documentació relacionada amb el contingut del sobre 3 pot comportar l'exclusió de l'oferta presentada. Important en el cas de l'apartat de "Proposta organitzativa" en el plec de projectes i estudis.
- ✓ S'estableix **penalització per excés de pàgines presentades** en aquest apartat. El límit és de **15 pàgines** en DO i ATAM i **20 pàgines** per a la resta de casos. Hi ha alguns subapartats amb alguna excepció (models de PPI's, informes, etc.).



Millores subjectes a judici de valor

Segons el tipus d'assistència, les millores considerades en aquest apartat són:

- **Increment de l'equip tècnic** (assignació d'especialistes)
- **Estudis tècnics** no requerits i que siguin considerats d'interès pel desenvolupament del contracte.

Al quadre de característiques s'indiquen les àrees d'especialitat i la temàtica dels estudis que, inicialment, seran de consideració. En altres casos, Infraestructures.cat decidirà si els especialistes o els estudis presentats resulten interessants pel desenvolupament del contractes i, en conseqüència, són valorables.

		Puntuació màxima establerta per a cada millora				
		DO (1)	ATAM (1)	DEO	CSS	PROJ/EST (1,5)
Increment d'equip	Especialista (Dmin = 10%)	1 (0,5 per esp.)	1 (0,5 per esp.)	-	-	-
Estudis d'interès no previstos inicialment.		-	1 (0,5 per estudi)	-	-	1,5 (0,5 per estudi)



CONTINGUT :

- Proposta econòmica
- Experiència específica dels tècnics de l'equip
- Relació de contractes vigents amb Infraestructures.cat
- Millores de valoració objectiva



El Sr. amb residència a carrer núm. assabentat de l'anunci publicat al perfil d'Infraestructures.cat i de les condicions i requisits que s'exigeixen per a la Direcció de les obres corresponents al Projecte: "..... ", es compromet en nom (propi o de l'empresa que representa) a realitzar-les amb estricta subjecció als esmentats requisits i condicions d'acord amb l'oferta següent

		IMPORT OFERTA (€ IVA no inclòs)
A.1	VALOR DIRECCIÓ D'OBRA
A.2	VALOR REDACCIÓ PROJECTES MODIFICATS (import dels encàrrecs es determinarà d'acord al Càlcul d'Honoraris de l' annex 14 del Plec de Clàusules) (1)	XXXXXX,00
TOTAL OFERTA (sense IVA)	
IVA (21%)	
TOTAL OFERTA (IVA inclòs)	

(1) Aquest import és fix i no ofertable ni modificable i es correspon amb l'indicat a l'Apartat 2 A.2 del quadre de característiques de la licitació

Termini de validesa de l'oferta:mesos

Relació de treballs corresponents a Experiència Específica

Nom i empresa a la que pertany	NIF	Titulació	Número de col·legiat	Promoció (any)

amb dedicació %

i declara que el tècnic designat com a Director d'obra, Sr./Sra. ha intervingut durant els darrers 15 anys en les "Obres similars" indicades en el quadre següent i que compleixen les característiques previstes en l'**Apartat 9 del quadre de característiques**:

	Descripció de l'obra de característiques similars:	Client	Càrrec desenvolupat (DO, PM o ADJ) (1)	Import obra (iva no inclòs)	Data acabament
1					
2					
3					
4					
5					
6					
7					
8					
9					
10					

(1) DO: Director d'obra / PM: Project Manager Cap d'Unitat de UASPO, Cap d'Unitat d'Assistència Tècnica o Cap d'Obra o similar / ADJ: Adjunt a la DO.

El tècnic designat acredita coneixements de la metodologia TCQ: SI/NO

Caldrà indicar quina de les actuacions es presenta per acreditar l'experiència mínima, acabada en els darrers 10 anys, d'acord als requeriments de la clàusula 7.2 B2) del Plec, atès que no serà objecte de valoració.

S'adjunta documentació acreditativa en els termes requerits en la clàusula 7.2 B2) del Plec



- ✓ El licitador ha d'assenyalar l'actuació que servirà per acreditar la solvència perquè aquesta no serà objecte de valoració. Excepte pel cas de la DEO, totes les actuacions indicades a la relació han de complir les condicions de la solvència tècnica a nivell de tipologia i import, però s'amplia el període temporal de 10 a 15 anys.
- ✓ En el cas de la DEO, es poden definir unes característiques d'obra diferents a l'hora de complir solvència tècnica i a l'hora de valorar. Es manté la terminologia d'“**obres similars**” per les corresponents al compliment de la solvència, i s'anomenen “**obres a considerar**” les definides per avaluar l'experiència específica. Les característiques corresponents a les “obres a considerar” es defineixen a l'Apartat 17 del quadre de característiques. Hi ha un quadre específic per indicar l'obra de solvència (acabada en els darrers 10 anys), a banda del quadre on es presenten les obres per a valorar (acabades en els darrers 15 anys).
- ✓ Màxim 10 actuacions per tècnic



- ✓ En el cas del responsable del contracte (DO, DEO, CSS, Autor o Cap de l'ATAM), s'admet que el tècnic hagi participat desenvolupant un càrrec diferent al sol·licitat en aquest moment (Project Manager o càrrec de supervisió similar, o adjunt). Les actuacions on hagi desenvolupat aquests càrrecs alternatius tindran una consideració diferent en el moment de la valoració.
- ✓ Es pot valorar un “plus per singularitat”, si es defineix aquesta circumstància a l'apartat 17 del quadre de característiques. No servirà si l'actuació amb aquesta singularitat coincideix amb la de solvència.
- ✓ L'acreditació es realitza amb **certificats nominals de tercers**, on cal deixar clares totes les característiques que permeten justificar tot el que s'exigeix, entre d'altres, definició (incloent singularitat si és el cas), import i dates d'execució de l'actuació corresponent. En cas de referir-se a actuacions desenvolupades per Infraestructures.cat, s'inclourà la clau de la mateixa, per tal de facilitar la seva identificació.



Relació de contractes vigents

El sotasignat,, en qualitat de representant de l'empresa licitadora del contracte
..... Clau:.....

Sr. /Sra.

Declaro que el tècnic Sr./Sra. actua en els següents contractes vigents amb Infraestructures.cat com a membre d'Equip de Direcció d'Obra civil o d'altres assistències a obres (excepte CSS) i amb les dedicacions indicades:

Contracte (indicant la Clau)	Data inici	Data final previst	% dedicació

Dedicació proposada en aquest contracte

TOTAL

Tots els integrants de l'equip han de justificar una dedicació inferior al 100% (condició de compatibilitat)
La relació de contractes i dedicacions serà verificada per Infraestructures.cat.



Relació de contractes vigents (cas CSS)

El sotassinat, en qualitat de representant de l'empresa licitadora del contracte
..... Clau:.....
Sr. /Sra.

Declaro que el tècnic Sr./Sra. actua en els següents contractes vigents amb
Infraestructures.cat com a Coordinador de Seguretat i Salut a les obres:

Contracte (indicant la Clau)	Data inici	Data final prevista	Import honoraris CSS (iva exclòs)
Total import honoraris CSS			

Nombre total de contractes:



Segons el tipus d'assistència, les millors considerades en aquest apartat són:

- Increment de l'equip tècnic (Adjunts)
- Millors tecnològiques concretes.
- Localització.

Adjunt = Tècnic amb la mateixa titulació exigida al responsable del contracte, però sense requeriment d'experiència prèvia. Millora relacionada amb la **incorporació dels tècnics joves** en aquests tipus de contractes.

		Puntuació màxima establerta per a cada millora				
		DO (1,5)	ATAM (1,5)	DEO (2)	CSS (2,5)	PROJ/EST (1)
Increment d'equip	Adjunt (Dmin = 20%)	1,5 (D >= 50%)	1,5 (D >= 40%)	2 (D >= 80%)	2 (D > 40%)	0,5 (D = Dmin autor)
Tecnològiques		-	1 (GIS)	-	0,5 (Libre Incidències electrònic)	1 o 0,5 (P. infogràfic RV) (altres present.)
Localització		-	-	-	0,5 (Tel. 24 h.)	-



Plecs d'Assistències tipus adaptats a la LCSP

- 1 Aspectes generals
- 2 Condicions de solvència
- 3 Preparació de la documentació de l'oferta
- 4 Valoració de les ofertes per part d'Infraestructures.cat**
- 5 Alguns aspectes contractuals

Sobre 2: Proposta tècnica amb valoració subjecte a judici de valor

Exemple de valoració d'un apartat de Memòria de Procediments i Metodologia (annex de barems)

2.1.4 Control d'obra acabada i durant el període de garantia [0-4]

La metodologia proposada descriu correctament els aspectes següents:

- Les operacions de control que realitzarà per a validar l'acabament de l'obra, amb caràcter previ a la inspecció oficial. S'inclouen les proves de funcionament i posta en marxa de les possibles instal·lacions.
- La sistemàtica de seguiment de les incidències durant el període de garantia. S'inclou com a mínim, el termini de resposta a la incidència, registre d'incidència i informe de resolució.

4

La metodologia proposada descriu correctament 1 dels aspectes de l'apartat anterior.

2

No es presenta el subapartat o la metodologia de control proposada no contempla correctament cap dels 2 aspectes indicats.

0

Les valoracions obtingudes pels diferents licitadors es presenten prèviament a l'acte d'obertura pública del sobre 3



Sobre 3: Valoració de l'equip tècnic

La valoració de l'equip tècnic es considera un criteri objectiu i, per tant, queda integrat al sobre 3.

La valoració de l'equip tècnic inclou, en general, 3 conceptes:

- **Increment de dedicació** (prèvia comprovació de compatibilitat) o **càrrega de treball** (cas de la CSS)
 - **Experiència específica addicional** a la requerida per solvència
 - **Coneixements de TCQ** (a DO, DEO i Projectes OC) o **BIM** (CSS)
- Es valora cada tècnic per separat i s'acaba obtenint una puntuació de l'equip aplicant els pesos definits a l'Apartat 14 del quadre de característiques.



Comprovació de compatibilitat (no aplica a CSS)

Comprovar que cada tècnic proposat no disposa d'una dedicació compromesa amb Infraestructures.cat que, sumada a la que ara es proposa, supera el 100%.

- ✓ Es controlen per separat les dedicacions corresponents a projectes i estudis (primer grup) i la resta d'assistències (DO (obra civil), DEO, ATAM). La CSS va a banda.
- ✓ Com a referència, el control es realitza a la data d'obertura del sobre 3.
- ✓ No es comptabilitzen les dedicacions corresponents a assistències que es troben “a la fase final d'execució”, i això es tradueix en:
 - Projectes i estudis que ja han presentat la maqueta.
 - Les assistències que han facturat més del 80% del contracte (per a la resta dels casos).
- ✓ Només s'inclouen els contractes formalitzats (però s'amplia amb l'aplicació de la clàusula 10.7)

Si algun dels tècnics proposats resulta incompatible, l'oferta queda exclosa de la licitació.



- ✓ En el **cas de les assistències a les obres**, quan es prorroguen, s'acostuma a disminuir la dedicació, i aquesta modificació es té en compte a l'hora de realitzar l'avaluació de la compatibilitat.
- ✓ Per no complicar aquest tractament en el **cas de projectes i estudis**, s'ha decidit tenir en compte una “dedicació actualitzada” segons el càlcul següent:

$$D = D \text{ inicial} * (T \text{ inicial} / T \text{ actual})$$

D: dedicació a considerar

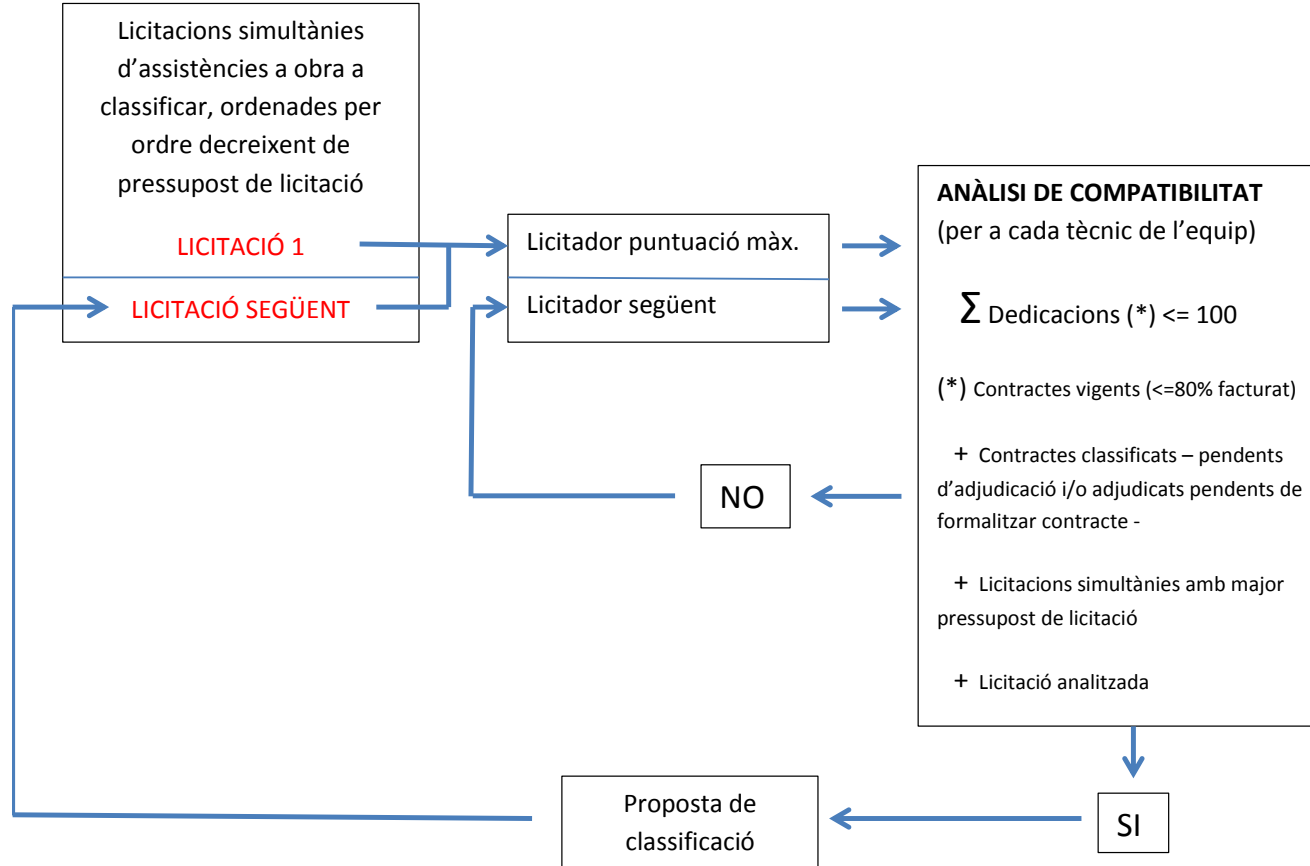
D inicial: dedicació inicial del contracte

T inicial: termini inicial del contracte

T actual: termini actual del contracte



Clàusula 10.7



Valoració de l'increment de dedicació de cada tècnic (projectes i estudis, DO i ATAM)

Passat el primer filtre de compatibilitat, el següent pas és valorar l'increment de dedicació que es pugui proposar. En el cas de la DEO, no es valora aquest concepte, i el tractament de la CSS és diferent, ja que s'avalua la càrrega de treball del coordinador.

La valoració de l'increment de dedicació és tan simple com donar 2 punts per cada 10% d'increment de dedicació, fins un màxim de 10, sempre que es pugui incrementar la dedicació en un 50%.

Per tant, si la dedicació mínima és del 80%, la puntuació màxima per dedicació (**PDM**) són 4 punts, si és del 60%, 8 punts i si és igual o menor a 50%, ja pot ser dels 10 punts inicialment previstos.



La puntuació màxima d'aquest apartat (PDM) és

$$\mathbf{PDM = (DT-DM) / 5}$$

On

DM: Dedicació mínima del tècnic establerta a la licitació

DO: Dedicació del tècnic ofertada

DT = MIN(100, DM+50)

En cas de dedicació exclusiva, PDM=0, i en conseqüència aquest apartat no es valora.

La valoració de l'increment de dedicació s'obindrà segons el procediment següent:

$$\begin{array}{ll} \text{Puntuació} = (DO-DM) / 5 & \text{si } DO < DT \\ \text{Puntuació} = PDM & \text{si } DO \geq DT \end{array}$$

La puntuació s'arrodonirà sempre a 2 decimals.

Els punts (10-PDM) es traslladen a la resta de conceptes de valoració del tècnic de l'equip, ajust que s'explica a l'annex de barems. Per exemple, en el cas de projectes i estudis:

“En el cas en que PDM (subapartat 1.2.1) resulti inferior a 10, la puntuació final del tècnic es veurà afectada pel coeficient multiplicador **40/(30+PDM)**”



Valoració de l'experiència específica

L'experiència específica es valora pel número d'assistències realitzades en obres de determinades característiques en els darrers 15 anys (no 10 com a la solvència), afegint, opcionalment, un plus per "singularitat".

Per a totes les assistències, a excepció de la DEO, les característiques de les obres que es consideren corresponen a la tipologia i import mínim definits a la solvència tècnica, és a dir, a l'apartat 9 del quadre de característiques. Es pot afegir una característica de "singularitat" dins de l'apartat 17 del quadre de característiques.

En cas de no afegir la singularitat, la puntuació associada és, per exemple, la següent (cas de la DO):

Participació en més de 4 obres similars	29
Participació en 4 obres similars	24
Participació en 3 obres similars	19
Participació en 2 obres similars	14
Participació en 1 obres similars	7

I si es defineix singularitat:

Participació en més de 4 obres similars	26
Participació en 4 obres similars	21
Participació en 3 obres similars	16
Participació en 2 obres similars	11
Participació en 1 obres similars	6

Acredita haver participat en una obra d'especial singularitat d'acord amb la definició de l'apartat 17 del quadre de característiques. +3



Comentaris a la valoració de l'experiència específica

- ✓ No es valora l'actuació que acredita la solvència. El licitador l'ha d'assenyalar dins del quadre on presenta la relació d'assistències a valorar.
- ✓ En el cas del responsable del contracte (DO, DEO, CSS, Autor o Cap de l'ATAM), les actuacions on el tècnic hagi participat desenvolupant un càrrec diferent es comptabilitzen amb un factor reductor (0,5 en cas de Project Manager o càrrec de supervisió similar, i 0,33 pels adjunts).
- ✓ El plus per singularitat s'afegeix si alguna de les actuacions acredita posseir-la (sense considerar la marcada per a solvència).
- ✓ No es valoren les actuacions que no corresponguin estrictament a les característiques exigides o que no hagin estat acreditades correctament.



Altres conceptes que es valoren per a cada tècnic

- ✓ En els plecs de DO, DEO i projectes i estudis, es valora amb 1 punt l'acreditació de coneixements TCQ. A les CSS, es valora el coneixement de la metodologia BIM (també 1 punt), i per l'ATAM, no hi ha cap element equivalent. Es valoren aquests coneixements per a tots els tècnics de l'equip.
- ✓ Finalment, caldrà ajustar la puntuació del tècnic en el cas de que PDM sigui menor de 10 (això no s'aplica en el cas de la CSS)
- ✓ Abans de tancar la puntuació d'un càrrec tècnic definit, cal fer una puntualització pels casos de DEO i projectes i estudis, i és que, aquí, s'admeten diversos tècnics per un mateix càrrec.
 - En el cas de la **DEO**, un cop avaluats independentment cada tècnic col·laborador per a cobrir un càrrec determinat, s'acabarà considerant la puntuació màxima assolida com a puntuació d'aquell càrrec tècnic.
 - En el cas de **projectes i estudis**, la puntuació del càrrec tècnic s'obté com a mitja ponderada dels tècnics col·laboradors, essent el factor de ponderació, la dedicació de cadascun d'ells.



Cas de la CSS: Valoració de la càrrega de treball

És la valoració que substitueix a “l’increment de dedicació”. Recordem que, en aquest cas, la dedicació requerida és “la necessària segons les circumstàncies de l’obra”.

S’assigna un màxim de **10 punts** en funció de la càrrega de treball que el coordinador té compromesa amb Infraestructures.cat, tenint en compte número de contractes i import acumulat dels mateixos (a la data d’obertura del sobre 3 i sense tenir en compte els que han facturat una xifra superior al 80 % del contracte actualitzat)

Només afecta al CSS (no a la resta de tècnics de l’equip)



Cas de la CSS: Valoració de la càrrega de treball

El CSS proposat intervé en menys de 5 contractes vigents amb Infraestructures.cat i l'import acumulat del contracte, sense IVA (honoraris) és inferior o igual a 80.000,00 €.	10
El CSS proposat intervé en menys de 5 contractes vigents i l'import acumulat del contracte, sense IVA (honoraris) està entre 80.000,00 € i 150.000,00 €.	8
El CSS proposat intervé en entre 5 i 8 contractes vigents i l'import acumulat del contracte, sense IVA (honoraris) és inferior o igual a 80.000,00 €.	6
El CSS proposat intervé en entre 5 i 8 contractes vigents i l'import acumulat del contracte, sense IVA (honoraris) està entre 80.000,00 € i 150.000,00 €.	4
El CSS proposat intervé en menys de 9 contractes vigents però no es troba inclòs en cap de les circumstàncies anteriors.	2
El CSS proposat intervé en més de 8 contractes vigents amb Infraestructures.cat	0



Cas de la CSS: Consideració dels contractes no formalitzats

La corresponent clàusula 10.7 defineix així la condició de compatibilitat:

Es considerarà compatible la intervenció simultània del Coordinador de Seguretat i Salut en el contracte de la licitació que s'avalua si es compleixen una de les dues condicions següents:

El número total de contractes vigents amb Infraestructures.cat amb facturació no superior al 80% del preu del contracte en el moment de l'obertura del sobre núm. 3, els classificats anteriorment - pendents d'adjudicar i/o adjudicades pendents de formalitzar contracte -, i els simultanis d'import superior que s'hagin classificat anteriorment, considerant el de la present licitació, **és inferior o igual a 9**.

L'import acumulat de tots aquests contractes (import de contracte quan és el cas o d'adjudicació si encara no està formalitzat), inclòs el present, **és inferior a 200.000 €**, IVA exclòs.



Comentaris sobre la fórmula de puntuació econòmica

La fórmula econòmica es manté idèntica als plecs anteriors:

$$PE_i = 35 - 0,35 * (B_{\max} - B_i)$$

On

B_i = baixa de l'oferta i respecte tipus licitació (expressada en %)

B_{\max} = baixa màxima respecte tipus de licitació (expressada en %)

PE_i = Puntuació econòmica de l'oferta

L'única novetat és la següent:

Per a determinar el paràmetre B_{\max} i assignar la puntuació econòmica de les ofertes es consideraran totes les ofertes admeses en la licitació que concorren en dit moment, sense perjudici que posteriorment alguna de les ofertes pugui ser considerada anormalment baixa en el seu conjunt d'acord amb el previst en la clàusula 11 del Plec

És a dir, **no hi ha recàlcul de la puntuació econòmica quan s'eliminen les ofertes anormalment baixes** que no han justificat aquesta circumstància amb arguments diferenciadors prou quantificats.

En conseqüència, B_{\max} pot correspondre a una oferta finalment descartada i **és possible que cap licitador disposi de la màxima puntuació econòmica**.

Comentaris sobre la fórmula de puntuació econòmica

Considerem que B_{\max} és la baixa màxima i que correspon a una oferta que finalment ha resultat desproporcionada, i que B'_{\max} és la baixa màxima entre les ofertes no desproporcionades.

En cas de fer-se el recàlcul, la puntuació d'una oferta, PE'_i seria:

$$PE'_i = 35 - 0,35 * (B'_{\max} - B_i) = 35 - 0,35*B'_{\max} + 0,35* B_i$$

Però com no fem aquest recàlcul, la puntuació real és

$$PE_i = 35 - 0,35 * (B_{\max} - B_i) = 35 - 0,35*B_{\max} + 0,35* B_i$$

Per tant, per a qualsevol oferta, recalculat significaria sumar una quantitat fixa que no depèn de l'oferta concreta:

$$PE'_i - PE_i = 0,35*(B_{\max} - B'_{\max})$$

És a dir, recalculat no modificaria l'ordre de puntuació de les ofertes ni la diferència de punts entre elles. Totes les puntuacions quedarien incrementades en $0,35*(B_{\max} - B'_{\max})$ punts



Altres temes generals relacionats amb els criteris d'adjudicació

- ✓ S'ha eliminat la puntuació associada a disposar o no de normes ISO.
- ✓ S'ha eliminat la puntuació mínima tècnica. Qualsevol **licitador solvent** pot ser adjudicatari del contracte, encara que hagi presentat una oferta de qualitat tècnica molt deficient.
- ✓ En cap cas, la puntuació associada a criteris subjectes a judici de valor supera la corresponent a criteris objectius, per tant, no és d'aplicació la necessitat d'un comitè d'experts en el procediment.
- ✓ En tots els casos la puntuació relacionada amb criteris de qualitat del servei supera el 50%, en conseqüència, els plecs són aplicables independentment que l'assistència sigui considerada "de caràcter intel·lectual" o no (sembla que només afectaria als projectes).

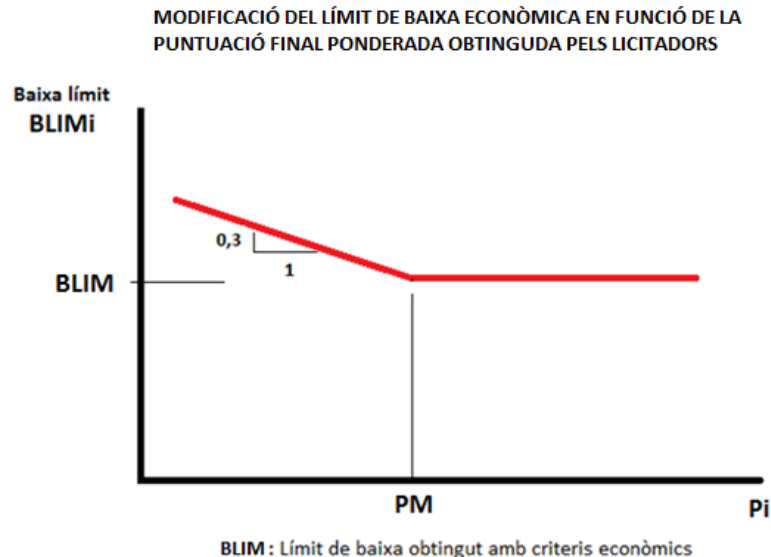


La LCSP introdueix un concepte que ha obligat a reconsiderar la formulació d'aquest apartat. L'article 149 diu el següent:

*Cuando se utilicen una pluralidad de criterios de adjudicación, se estará a lo establecido en los pliegos que rigen el contrato, en los cuales se han de establecer los parámetros objetivos que deberán permitir identificar los casos en que una oferta se considere anormal, **referidos a la oferta considerada en su conjunto.***

És a dir, obliga a considerar aspectes tècnics a l'hora de fixar el límit de baixa a partir del qual una oferta s'ha de considerar presumptament desproporcionada. La idea és que entre dues ofertes econòmiques idèntiques (mateixa baixa), és possible que la tècnicament millor sigui desproporcionada i la pitjor no.

Modificacions en la determinació de les ofertes presumptament desproporcionades



La baixa econòmic límit no varia pels licitadors amb una puntuació total per sobre de la mitja de tots ells (que tenen tots els números de ser els guanyadors). Pels que han obtingut una puntuació total inferior, se'ls permet una baixa límit lleugerament superior

$$BLIMi = BLIM + 0,3 * (PM - Pi)$$

Plecs d'Assistències tipus adaptats a la LCSP

- 1 Aspectes generals
- 2 Condicions de solvència
- 3 Preparació de la documentació de l'oferta
- 4 Valoració de les ofertes per part d'Infraestructures.cat
- 5 Alguns aspectes contractuals**

Condicions especials i condicions essencials dels contractes:

Especials: compliment del Conveni Sectorial i territorial aplicable a l'Adjudicatari i als seus subcontractistes o compliment dels principis ètics i regles de conducta; obligacions d'informació del contractista a efectes de comprovació de pagaments per part del Adjudicatari als subcontractistes (contractes VEC superior a 5M€ o import subcontractació igual o superior a 30% del preu del contracte)

Essencials: Compliment del conveni o dels principis ètics; adscripció al contracte del cap de l'equip designat (DO, DE, CSS, Cap de l'ATAM o Autor redactor; no aplica a Control de Qualitat)

Penalitzacions:

El límit s'incrementa del 20% al 50% del preu del contracte. S'hi afegixen a les ja previstes als contractes dels diferents serveis les següents:

- Per incompliment de les condicions essencials del contracte
- Per incompliment dels criteris d'adjudicació
- Per incompliment de les obligacions en matèria de subcontractació: fins 50% de l'import del subcontracte, amb el límit del 10% del preu del contracte.



Nou mètode de pagament de la CSS

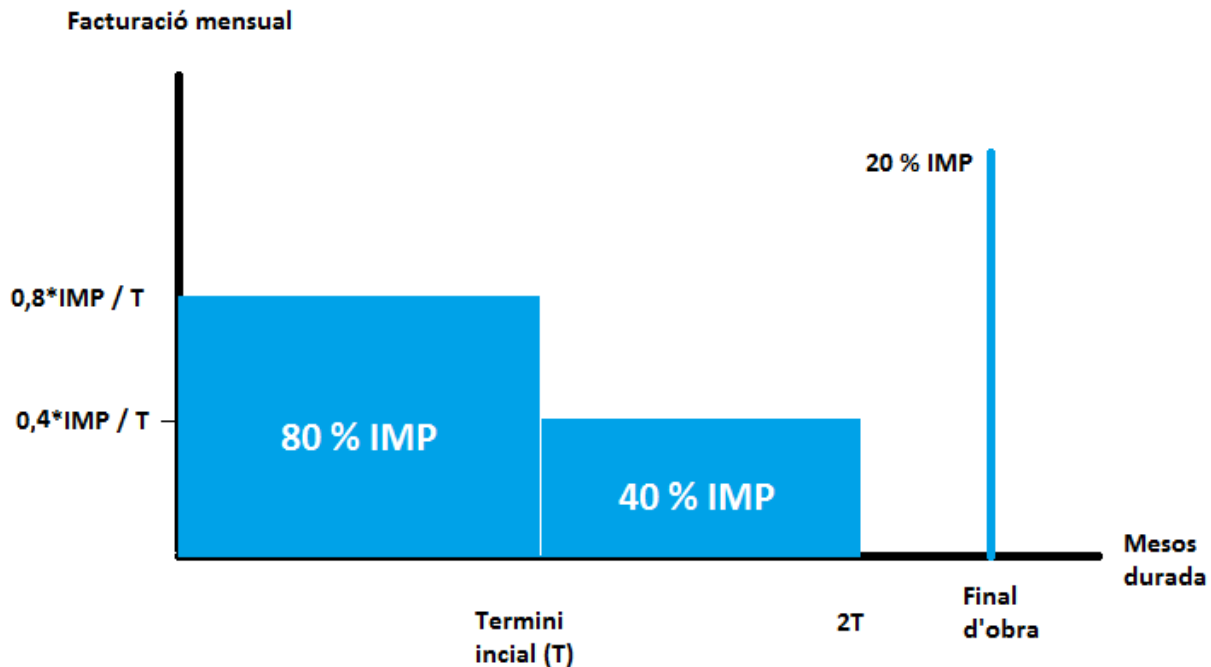
- ✓ Els contractes fins ara vigents per CSS, DEO i DO (edificació) no contemplaven cap possible increment econòmic per increment de termini de l'obra.
- ✓ El pagament es vinculava a la certificació de l'obra per part del contractista, és a dir, es paga l'assistència al mateix ritme que l'execució de l'obra.

Aprofitant el nou plec, hem incorporat una nova forma de pagament pel cas de les CSS que estableix, directament, un increment de cost lligat a l'allargament de termini, amb un màxim d'un 40%. Segons els resultats d'aquesta aplicació, el sistema es podrà fer extensiu a altres casos.

Es defineix un **cost mensual de l'assistència** dividint el 80% del seu import entre els mesos d'execució previstos. El 20% "reservat" es pagarà al final de l'obra. Si s'arriba al final d'obra inicialment previst, però l'obra no ha acabat, el CSS passa a facturar mensualment la meitat del que havia facturat durant el termini inicial, i així fins que l'obra acabi realment, quan cobrarà el 20% retingut. En el cas que el termini real d'execució superi el doble de l'inicialment previst, el CSS deixa de facturar per l'assistència fins el corresponent 20% quan s'acabi. En cas de que l'obra s'aturi, es poden aplicar períodes de suspensió del contracte.



Nou mètode de pagament de la CSS



LICITACIÓ I ADJUDICACIÓ	DIRECCIÓ OBRA CIVIL (AMB REDACCIÓ DE PROJECTES MODIFICATS)	DIRECCIÓ D'EXECUCIÓ EDIFICACIÓ	COORDINACIÓ DE SEGURETAT I SALUT	ASSISTÈNCIA TÈCNICA AMBIENTAL	CONTROL DE QUALITAT	REDACCIÓ D'ESTUDIS I PROJECTES D'OBRA CIVIL
Pressupost de licitació	<ul style="list-style-type: none"> - En fase d'execució de les obres (TCQ preus unitaris equips) - Eventual redacció de projectes modificats (Import fix i no ofertable del 20% de l'anterior) en base a la fórmula de càlcul d'honoraris prevista al Plec 	<ul style="list-style-type: none"> - En fase d'execució de les obres 	<ul style="list-style-type: none"> - En fase d'execució de les obres - Durant el període de garantia de les obres (Import fix i no ofertable del 20% de l'anterior) en base a preus unitaris previstos al Plec 	En fase d'execució de les obres (TCQ preus unitaris equips)	En fase d'execució de les obres (TCQ preus unitaris assaigs)	<p>En base al càlcul d'honoraris.</p> <p>Si la licitació comprèn l'execució de dues prestacions, s'indica el pressupost d'ambdues</p>
Terminis i vigència dels contractes	<ul style="list-style-type: none"> - El d'execució de les obres - El període de garantia de les obres - El termini de redacció d'eventuals projectes modificats es determinarà quan es concreti l'encàrrec 	<ul style="list-style-type: none"> - El d'execució de les obres - El període de garantia de les obres 	<ul style="list-style-type: none"> - El d'execució de les obres - El període de garantia de les obres, durant el qual es poden encarregar treballs addicionals 	<ul style="list-style-type: none"> - El d'execució de les obres més 3 mesos per a la seva inspecció i recepció 	El d'execució de les obres	<p>Es preveuen terminis totals i parcials</p> <p>Si la licitació comprèn l'execució de dues prestacions, s'indica el termini d'ambdues</p> <p>Es preveu un període de revisió per part d'Infraestructures.cat de fins a 3 mesos a comptar des de la data de lliurament dels treballs</p>
Pròrroga per allargament de les obres associades	Tractat com a modificació no prevista	No hi ha increment d'honoraris perquè es paga en proporció al volum d'obra executada	Tractat com a modificació no prevista (limitada al 40% del preu inicial)	Tractat com a modificació no prevista	No hi ha increment de preu perquè es paga per preus unitaris d'assaigs	No aplica
Requisits d'aptitud						
Habilitació	NA	NA	NA	NA	Acreditacions requerides per a realitzar els assaigs previstos	NA
Solvència econòmica	<ul style="list-style-type: none"> - Xifra de negoci en el millor exercici dels 3 darrers, una vegada i mitja el valor estimat del Contracte, quan la seva durada no sigui superior a un any, o almenys una vegada i mitja el valor anual mig del Contracte si el seu termini supera l'any (Mitjà d'acreditació: comptes anuals o declaració de l'empresari) - Assegurança de RC (import a concretar en cada licitació) 	La mateixa	La mateixa	La mateixa	La mateixa	La mateixa

LICITACIÓ I ADJUDICACIÓ	DIRECCIÓ OBRA CIVIL (AMB REDACCIÓ DE PROJECTES MODIFICATS)	DIRECCIÓ D'EXECUCIÓ EDIFICACIÓ	COORDINACIÓ DE SEURETAT I SALUT	ASSISTÈNCIA TÈCNICA AMBIENTAL	CONTROL DE QUALITAT	REDACCIÓ D'ESTUDIS I PROJECTES D'OBRA CIVIL
Solvència tècnica o professional	<ul style="list-style-type: none"> - DO: titulació, experiència professional, dedicació mínima i experiència específica haver participat com a Director d'Obra, com a mínim, en una "Obra similar" a la de l'objecte de la licitació (2 si ha participat com a qualsevol càrrec de supervisió d'obres i 3 si ha estat adjunt al DO), finalitzada en el curs dels últims 10 anys - Resta de l'equip: titulació, experiència professional, dedicació mínima establerta i experiència específica haver participat com a tècnics intervinents, com a mínim, en una "Obra similar" a la de l'objecte de la licitació, finalitzada en el curs dels últims 10 anys 	<ul style="list-style-type: none"> - DE: titulació, experiència professional, dedicació mínima i experiència específica haver participat com a Director d'Execució, com a mínim, en una "Obra similar" a la de l'objecte de la licitació (2 si ha participat com a qualsevol càrrec de supervisió d'obres i 3 si ha estat adjunt al DE), finalitzada en el curs dels últims 10 anys - Resta de l'equip: titulació, experiència professional, dedicació mínima establerta i experiència específica haver participat com a tècnics intervinents, com a mínim, en una "Obra similar" a la de l'objecte de la licitació, finalitzada en el curs dels últims 10 anys 	<ul style="list-style-type: none"> - CSS: titulació, experiència professional, dedicació (la necessària) i experiència específica haver participat com a Coordinador de Seguretat i Salut, com a mínim, en una "Obra similar" a la de l'objecte de la licitació (2 si ha participat com a tècnic superior en PRL del contractista i 3 si ha estat adjunt al CSS), finalitzada en el curs dels últims 10 anys - Resta de l'equip: titulació, experiència professional, dedicació mínima establerta i experiència específica haver participat com a tècnics intervinents, com a mínim, en una "Obra similar" a la de l'objecte de la licitació, finalitzada en el curs dels últims 10 anys 	<ul style="list-style-type: none"> - CAP: titulació, experiència professional, dedicació mínima i experiència específica haver participat com a Cap o Director Ambiental, com a mínim, en una "Obra similar" a la de l'objecte de la licitació (2 si ha participat com a qualsevol càrrec de supervisió ambiental d'obres i 3 si ha estat adjunt al cap de l'ATAM), finalitzada en el curs dels últims 10 anys - Resta de l'equip: titulació, experiència professional, dedicació mínima establerta i experiència específica haver participat com a tècnics intervinents, com a mínim, en una "Obra similar" a la de l'objecte de la licitació, finalitzada en el curs dels últims 10 anys 	<ul style="list-style-type: none"> - haver finalitzat en els últims tres anys com a mínim un contracte d'una tipologia similar - Empreses de nova creació en contractes no SARHA: disposar en plantilla d'un tècnic, que haurà de ser el que es proposi com a Delegat del Laboratori, que disposi d'una titulació de grau universitari relacionada amb la construcció 	<ul style="list-style-type: none"> - Autor: titulació, experiència professional, dedicació mínima i experiència específica; ha d'haver participat en la redacció com a autor, de com a mínim, un "Treball similar" al de l'objecte de la licitació (2 si ha participat com a qualsevol càrrec de supervisió de redacció i 3 si ha estat adjunt a l'autor), finalitzat en el curs dels últims 10 anys - Resta de l'equip: titulació, experiència professional, dedicació mínima establerta i experiència específica haver participat com a tècnics intervinents, com a mínim, en un "Treball similar" al de l'objecte de la licitació, finalitzat en el curs dels últims 10 anys
Críteris d'adjudicació	<ul style="list-style-type: none"> - Objectius (76,5 punts): 35 l'oferta econòmica; 40 l'Equip Tècnic (10 l'increment de dedicació; 29 experiència obres similars/especial singularitat, si es preveu; 1 Metodologia TCQ); 1,5 Millores (increment d'equip - adjunt) - Subjectius (23,5 punts): 22,5 Procediments i metodologia; 1 Millora - Especialistes (0,5 per especialista) 	<ul style="list-style-type: none"> - Objectius (72 punts): 35 l'oferta econòmica; 35 l'Equip Tècnic (34 experiència obres a considerar/especial singularitat, si es preveu; 1 Metodologia TCQ); 2 Millores (increment d'equip - adjunt) - Subjectius (28 punts): 28 Procediments i metodologia 	<ul style="list-style-type: none"> - Objectius (72,5 punts): 35 l'oferta econòmica; 35 l'Equip Tècnic (25 experiència obres similars/especial singularitat, si es preveu; 10 càrrega treball del CSS); 2,5 Millores (2 increment d'equip - adjunt, 0,5 (Llibre incidències electrònic; 0,5 telèfon 24 h.) - Subjectius (27,5 punts): 27,5 Procediments i metodologia 	<ul style="list-style-type: none"> - Objectius (71,5 punts): 35 l'oferta econòmica; 35 l'Equip Tècnic (10 l'increment de dedicació; 25 experiència obres similars/especial singularitat, si es preveu); 1,5 Millores (1,5 increment d'equip - adjunt; 1 aplicació GIS) - Subjectius (28,5 punts): 27,5 Procediments i metodologia; 1 Millora - Especialistes (0,5 per especialista) i Estudis d'interès (0,5 per estudi) 	<ul style="list-style-type: none"> - Preu 	<ul style="list-style-type: none"> - Objectius (76 punts): 35 l'oferta econòmica; 40 l'Equip Tècnic (10 l'increment de dedicació; 29 experiència treballs similars/especial singularitat, si es preveu; 1 coneixements TCQ); 1 Millores (0,5 increment d'equip - adjunt; 1 productes informàtics; 0,5 altres presentacions) - Subjectius (24 punts): 5 Proposta organitzativa; 15 Memòria del procediment; 2,5 Metodologia BIM; 1,5 Millora - Estudis d'interès (0,5 per estudi)

CONDICIONS D'EXECUCIÓ	DIRECCIÓ OBRA CIVIL (AMB REDACCIÓ DE PROJECTES MODIFICATS)	DIRECCIÓ D'EXECUCIÓ EDIFICACIÓ	COORDINACIÓ DE SEGURETAT I SALUT	ASSISTÈNCIA TÈCNICA AMBIENTAL	CONTROL DE QUALITAT	REDACCIÓ D'ESTUDIS I PROJECTES D'OBRA CIVIL
Forma de pagament	<ul style="list-style-type: none"> - DO: 90% Import mensual en funció de la dedicació dels membres de l'equip i en base als preus unitaris ofertats; 10% EDC (As Built) al seu lliurament - Projectes modificats: 60% al lliurament de la maqueta; 40% a l'aprovació pel Departament 	<ul style="list-style-type: none"> - 90% en funció del percentatge d'obra executada; 10% Llibre de l'Edifici al seu lliurament 	<ul style="list-style-type: none"> - Fase execució obra: 80% del preu durant el termini inicialment previst repartit mensualment; Resta a la finalització de l'obra. - Pròrrogues: si inferior a durada inicial, l'increment del preu serà = Increment Durada * (0,4*Import inicial)/Termini inicial. Es factura mensualment el 50% de la mensualitat inicial fins assolir l'import total de la pròrroga. Si termini final és el doble de l'inicial o més es deixa de facturar fins al 20% de final de l'obra (l'increment en aquest cas és del 40%) - Període de garantia de les obres: actuacions de reparació a preus unitaris 	<ul style="list-style-type: none"> Import mensual en funció de la dedicació dels membres de l'equip i en base als preus unitaris ofertats 	<ul style="list-style-type: none"> Import mensual en funció dels assaigs realitzats i en base als preus unitaris ofertats 	<ul style="list-style-type: none"> 20% als 30 dies de la data inicial 20% al lliurament dels treballs de traçat o de definició geomètrica 20% al lliurament de la maqueta 30% una vegada revisats i acceptats els treballs amb caràcter previ a la seva recepció 10% al mes d'haver estat recepcionats els treballs
Garantia definitiva	<ul style="list-style-type: none"> - 5% de la prestació de la DO - Es retorna el 50% a la liquidació de les obres i l'altre 50% a la recepció del contracte 	<ul style="list-style-type: none"> - 5% del preu d'adjudicació. - Es retorna el 50% a la liquidació de les obres i l'altre 50% a la recepció del contracte 	<ul style="list-style-type: none"> - 5% del preu d'adjudicació. - Es retorna el 50% a la liquidació de les obres i l'altre 50% a la recepció del contracte 	<ul style="list-style-type: none"> - 5% del preu d'adjudicació. - Es retorna a la recepció del contracte 	<ul style="list-style-type: none"> - 5% del preu d'adjudicació. - Es retorna als 2 mesos de la recepció del contracte, un cop liquidat el mateix 	<ul style="list-style-type: none"> 5% del preu d'adjudicació. Es retorna una vegada recepcionat, liquidat i finalitzat el període de garantia del contracte (6 mesos)
Liquidació del contracte	No té la consideració de modificació la diferència d'amidaments, sempre que no es superi el 10% del preu inicial del contracte	No hi ha liquidació	No té la consideració de modificació la diferència d'amidaments, per les prestacions durant el període de garantia de les obres, sempre que no es superi el 10% de l'import previst inicialment	No té la consideració de modificació la diferència d'amidaments, sempre que no es superi el 10% del preu inicial del contracte	No té la consideració de modificació la diferència d'amidaments, sempre que no es superi el 10% del preu inicial del contracte	No té la consideració de modificació la diferència d'amidaments dels treballs de geotècnia, sempre que no es superi el 10% del preu inicial d'aquests treballs



Moltes gràcies
formacioplecs@infraestructures.cat

